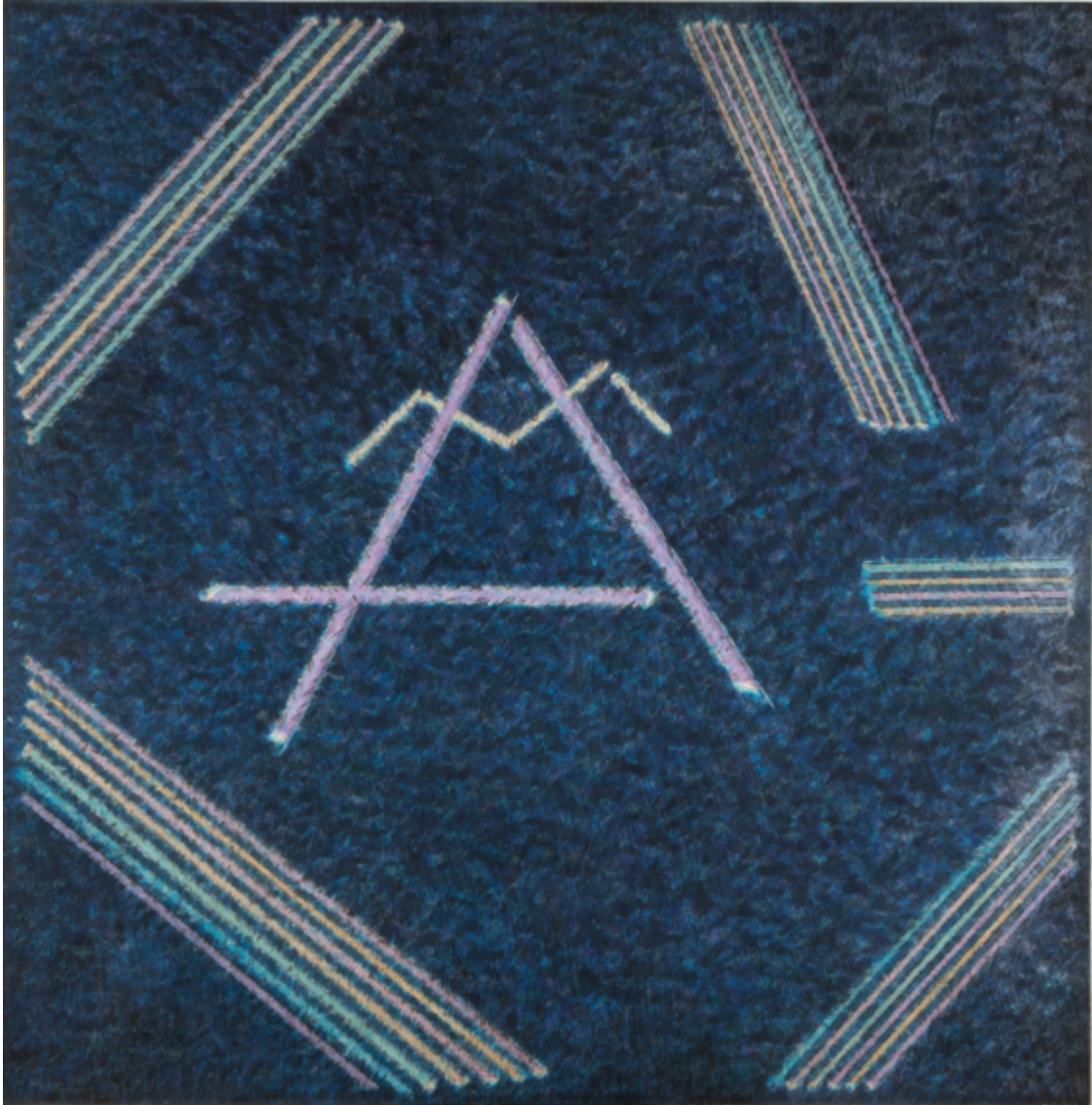


HENRIQUE FARIA | BUENOS AIRES

Alejandro Puente

Unku: Una nueva visión de lo prehispánico

11 de julio – 22 de agosto, 2018



Kamaricun, 1985. Acrílico sobre tela. 180 x 180 cm

Henrique Faria Buenos Aires
Libertad 1630 - Buenos Aires C1016ABH
Tel.: + 54 11 4313 2993

Lunes a Viernes: 11:30 a 19 hs
Sábado: cita previa

info@henriquefaria-ba.com
www.henriquefaria-ba.com

Libertad 1630. C1016ABH Buenos Aires | Tel +5411 4313 2993

Alejandro Puente

Unku: Una nueva visión de lo prehispánico

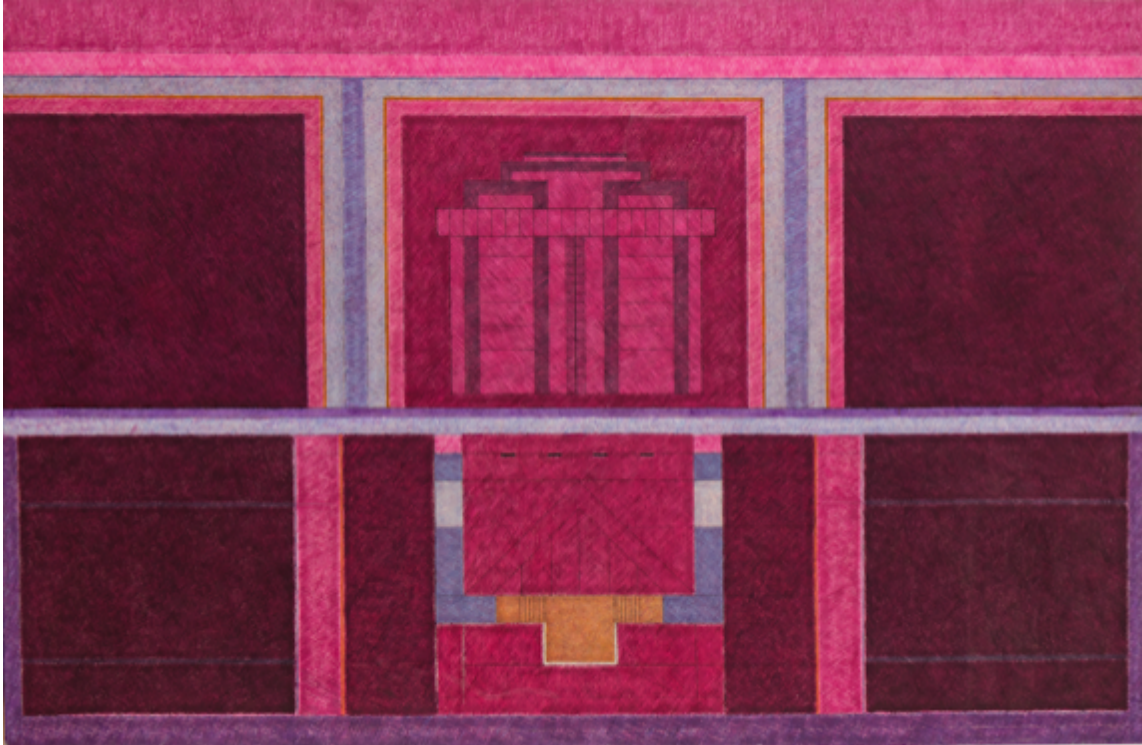
Alejandro Puente comenzó a observar en detalle las formas y objetos del arte prehispánico en los tempranos años sesenta. Esta fijación surgió, según su propio testimonio, al observar el amplio repertorio del arte indígena peruano. Puente describe su encuentro con el legado material del pasado como una “experiencia estética profundamente estimulante”, una suerte de sobresalto ante una serie de objetos cuya dimensión simbólica le era hasta entonces desconocida. Este primer acercamiento, marcado por una síntesis entre contemplación e incertidumbre, se convirtió en las décadas subsiguientes en una de sus principales líneas de investigación artística. Puente convirtió ese primer impacto emocional en una reflexión plástica de los materiales y formas constructivas del arte prehispánico localizado en ciudades antiguas del hemisferio americano.



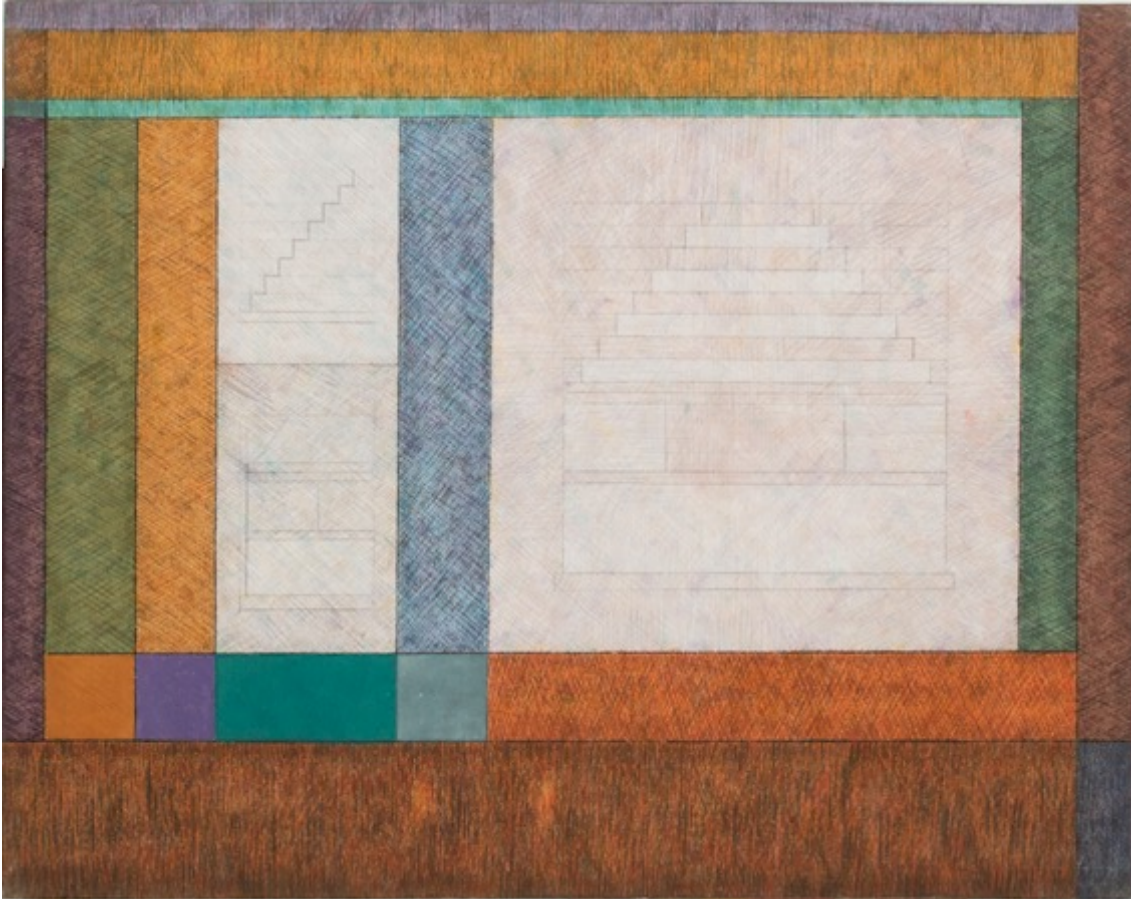
Angualasto, 1983. Acrílico sobre tela. 150 x 150 cm

HENRIQUE FARIA | BUENOS AIRES

Los inicios de Puente en la exploración plástica del repertorio material del pasado prehispánico coinciden temporalmente con el surgimiento de nuevos métodos y tecnologías para la excavación arqueológica. Tales avances tuvieron como trasfondo acuerdos económicos transnacionales y un activo intercambio de conocimientos entre especialistas ubicados en distintas latitudes del mundo occidental. En este período histórico, mejor conocido como Guerra Fría, historiadores del arte como George Kubler y arqueólogos como Robert Heizer formaron extensos equipos de trabajo con el fin de localizar monumentos antiguos que comprobaran nuevas hipótesis acerca de las auténticas culturas madre de la sociedad contemporánea. Sus hallazgos de masivas cabezas olmecas en zonas arqueológicas del sureste de México, fueron el emblema de sus excavaciones y la base material para elaborar narrativas alternas a las anteriormente asentadas en torno a las raíces indígenas. Enmarcada en este contexto, la obra de Puente puede verse también como un argumento que buscó reformular la noción del origen “primitivo”. Partiendo de distintos soportes artísticos, Puente introdujo la pregunta sobre cómo el potencial del arte nativo podía resurgir en una época marcada significativamente por las fuerzas de sofisticadas tecnologías de construcción, transportación a alta velocidad, expansión urbana y una alta especulación en torno al uso y propiedad del patrimonio. Para elucidar las intervenciones de Puente en dicho marco cultural explicaré tres de las estrategias empleadas por el artista: apropiación, sistemas y estructura.



Uculla, 2000. Acrílico sobre tela. 163 x 249 cm



Luan, 1994. Acrílico sobre tela. 80 x 100 cm

Apropiación refiere a la utilización que Puentes hiciera de materiales propios del lenguaje plástico de los indígenas, como las plumas. Desde principios de los sesenta hasta mediados de los ochenta, Puentes realizó una serie de obras sin título empleando plumas sobre arpilleras. Al apropiarse de tales materiales, compuso una serie de umbrales al pasado indígena, evocando también el sentido mítico que tuviera el arte plumario. Originalmente las principales funciones de esta vertiente artística fueron la representación de deidades asociadas con el aire, indicar determinados estatutos sociales y contribuir a prácticas rituales. Al recordar tales connotaciones, Puentes recuerda el potencial de materiales primitivos para estimular la imaginación hacia el pasado. Es a partir de materiales sumamente frágiles, quizás no tan comunes en los museos de historia antigua, que Puentes intenta recomponer un vínculo de nuestra época contemporánea con las civilizaciones remotas.

Sistemas refiere a los patrones geométricos y cromáticos que Puentes recobrase del arte indígena y plasmara en su obra pictórica. En piezas como *Unku* (1973), *Pachacutec* (1979) y *Yayahuala* (1978), Puentes establece un repertorio de códigos reticulares presentes en objetos del arte antiguo como textiles, cerámicas y construcciones arquitectónicas. Al retomar tales composiciones, Puentes genera un ejercicio dialéctico: trae al presente repertorios visuales del pasado y, con ello, articula

en un horizonte actual la mirada reticular que existía en las comunidades artísticas del legendario pasado.

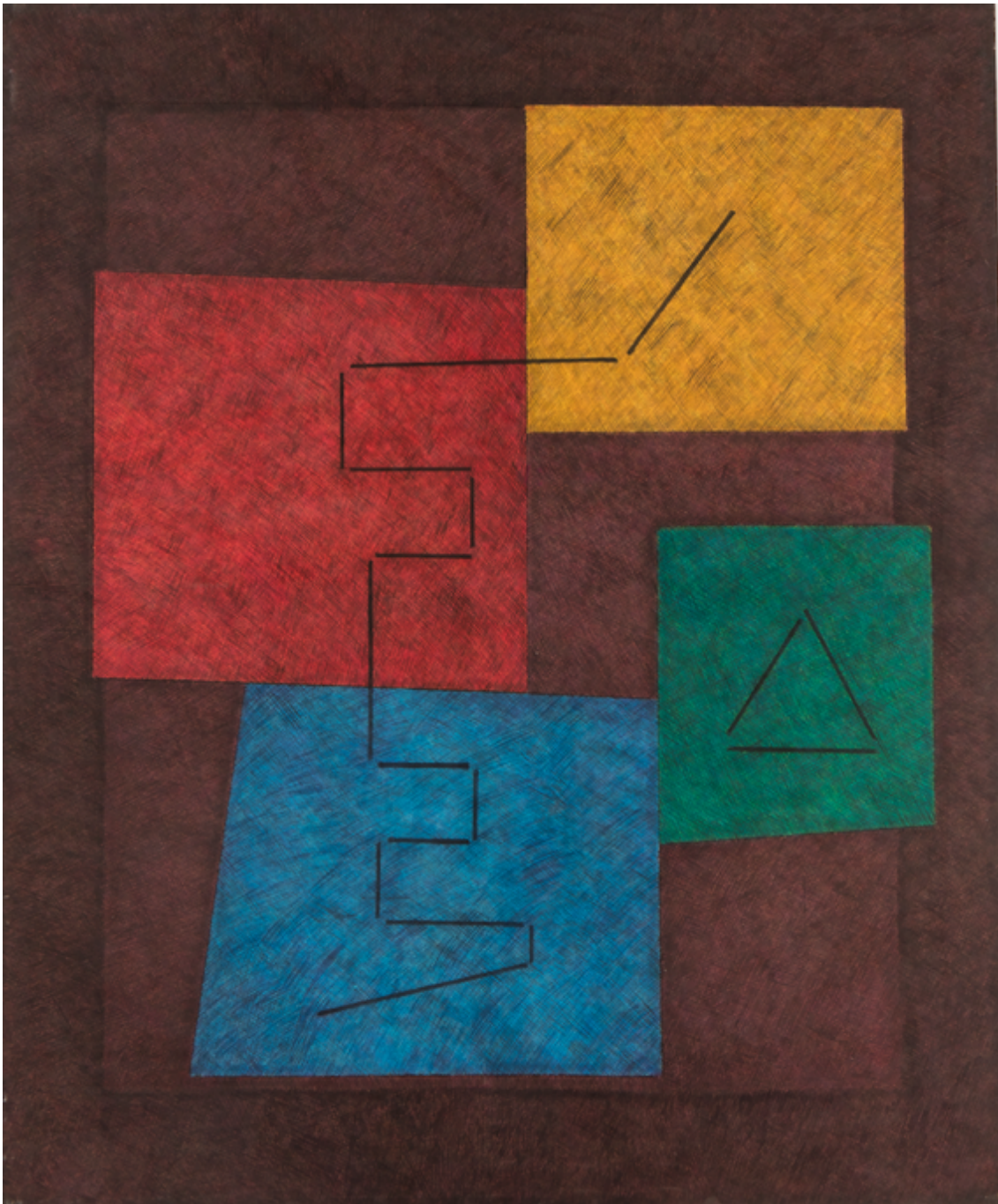
Por último, la noción de estructura alude a formas constructivas presentes en piezas como *Kathino* (1989), *Luan* (1994) y *Uculla* (2000). Estas obras sugieren de inmediato tanto los masivos templos en monumentales ciudades antiguas como los paisajes naturales que los rodean. Sin embargo, es posible establecer una analogía entre el proceso de creación de estas piezas y los métodos constructivos empleados por las sociedades nativas en la elaboración de sus construcciones. En un inicio, tanto las pinturas de Puente como las construcciones arqueológicas que sirvieran como su fuente de inspiración, partieron de una estructura geométrica inicial como base para componer el resto de la obra. Puente establece así otro tipo de nexo con los procesos artísticos utilizados por los arquitectos de los antiguos reinos. Aunque esta arquitectura permaneció oculta por varios siglos, arqueólogos y artistas se han encargado desde hace varias décadas de revelar los métodos para la elaboración de sus capas estructurales y texturas tectónicas.

Más allá de buscar unificar dos temporalidades aparentemente opuestas, Puente elabora una dimensión pictórica en la cual la herramienta para dialogar con el presente contemporáneo son las profundas raíces históricas. Tal práctica simbólica ubica a Puente entre los artistas latinoamericanos que se asumieron como autores de una noción expansiva de la historia: los espacios y objetos del pasado no son parte de un momento estático. Todo lo opuesto: son un instrumento con la capacidad de enriquecer y problematizar nuestra percepción del presente.

Cristóbal Jácome-Moreno

Cristóbal Jácome-Moreno es historiador del arte, candidato doctoral en Center for Latin American Visual Studies, The University of Texas at Austin

HENRIQUE FARIA | BUENOS AIRES



Kathino, 1989. Acrílico sobre tela. 180 x 150 cm

Alejandro Puente (La Plata, 1933 – Buenos Aires, 2013). Estudió Teoría de la Visión con Héctor Cartier. Participó en el *Grupo Sí* de La Plata con pinturas de carácter gestual. Pronto reorientó su poética hacia la geometría sensible y en 1967 presentó estructuras primarias en el marco de la Semana de Arte Avanzado, organizada por el Instituto Torcuato Di Tella. Obtuvo la Beca Guggenheim, se integró a los círculos de la vanguardia neoyorquina y participó en *Information* (Museum of Modern Art, Nueva York, 1970).

Tras elaborar una propuesta plástica vinculada a la cosmovisión prehispánica, desde 1971 continuó trabajando en la Argentina. En 1985 fue parte del envío a la *18ª Bienal de São Paulo*, Brasil. En este período ejerció la docencia en la Escuela Superior Ernesto de la Cárcova.

Obtuvo numerosos reconocimientos, entre los últimos: el Primer Premio Salón Telecom Argentina (1995), el Primer Premio Salón Banco de la Provincia de Buenos Aires (1999), el Gran Premio Salón Nacional de Pintura (2001), el Premio Konex (2002), el Premio Arlequín de Oro, Fundación Pettoruti (2002) y el Premio Rosario, Fundación Castagnino (2003). En el año 2007 realizó el mural *Homenaje al artista artesano* en el Museo de Arte Popular José Hernández. Fue declarado Ciudadano Ilustre de la Provincia de Buenos Aires (2008), Académico de Número en la Academia Nacional de Bellas Artes, curador del proyecto “Ojo al País” y miembro del Consejo Asesor del Museo Nacional de Bellas Artes. En homenaje a su labor docente entre marzo y mayo de 2014, el Museo de Calcos y Escultura Comparada Ernesto de la Cárcova organizó la exposición *Alejandro Puente. Huellas sensibles*, bajo la curaduría de Cristina Rossi. El Espacio de Arte de Fundación OSDE presentó en 2015 la muestra *Alejandro Puente. Abstracción y tradición americana*, comisariada por Mariana Marchesi.

Su obra está representada en importantes colecciones como Metropolitan Museum of Art (Nueva York), Museum of Modern Art (Nueva York), Dallas Museum of Art, Museo Nacional de Bellas Artes (Buenos Aires), Museo de Arte Contemporáneo de Buenos Aires, Museo Nacional Centro de Arte Reina Sofía (Madrid), entre otras.